

Oulun normaalikoulun perusopetuksen opiskeluhoitosuunnitelma

Lukuvuosi 2023-2024

SISÄLLYS:

1. Arvio opiskeluhoillon kokonaistarpeesta s.1
 - 1A. Yhteinen osa
 - 1B. Koskelan koulu
 - 1C. Linnanmaan alakoulu
 - 1D. Yläkoulu
 2. Käytettävissä olevat opiskeluhoitopalvelut s. 4
 - 2A. Yhteinen osa
 - 2B. Koskelan koulu
 - 2C. Linnanmaan alakoulu
 - 2D. Yläkoulu
 3. Yhteisöllinen opiskeluhoito s. 10
 - 3A. Yhteinen osa
 - 3B. Koskelan koulu
 - 3C. Linnanmaan alakoulu
 - 3D. Yläkoulu
 4. Yksilökohtainen opiskeluhoito s. 24
 - 4A. Yhteinen osa
 - 4B. Koskelan koulu
 - 4C. Linnanmaan alakoulu
 - 4D. Yläkoulu
 5. Yhteistyö oppilaiden ja heidän huoltajiensa kanssa s. 34
 - 5A. Yhteinen osa
 - 5B. Koskelan koulu
 - 5C. Linnanmaan alakoulu
 - 5D. Yläkoulu
 6. Opiskeluhoitosuunnitelman toteuttamisen seuranta s. 36
- LIITE: Lääkehoidon suunnitelma
LIITE: Kurinpitosuunnitelma
LIITE: suunnitelma opiskelijoiden suojaamiseksi väkivallalta, kiusaamiselta, häirinnältä ja syrjinnältä
LIITE: Kriisisuunnitelma

1. ARVIO OPISKELUHOULLON KOKONAISTARPEESTA

1A. Yhteinen osa

Oulun normaalikoulun perusopetus toimii kolmessa yksikössä: Koskelan koulu (1-6), Linnanmaan alakoulu (1-6) ja Linnamaan yläkoulu (7-9). Oulun normaalikoulun yksiköt toimivat lähikouluina oppilaaksiottoalueen lapsille ja nuorille. Oulun normaalikoulun perusopetuksen oppilasmäärä on noin 860.

Opiskeluhoitotyöntekijöiden henkilöstömitoitukset/työntekijä:

Kouluterveydenhoitaja 460 oppilasta

Koululääkäri 2100

(<https://thl.fi/fi/web/lapset-nuoret-ja-perheet/sote-palvelut/opiskeluhoito/kouluterveydenhuolto/toimijat/henkilostomitoitukset>)

Koulukuraattori 670

Koulupsykologi 780

(Opiskeluhooltolaki 9a§ <https://www.finlex.fi/fi/laki/alkup/2021/20211146>)

1D. Yläkoulu

a) Opiskeluhoollon tarve yhteisöllisessä tuessa

Yläkoulun oppilasmäärä on yhteensä 283 oppilasta. Luokkaryhmiä koulussamme on 13 ja lisäksi pienryhmä. Luokkakoot vaihtelevat 16-24 välillä. Koulussa on tarve ryhmätyksille sekä tuen ja ohjauksen antamiselle. Tähän tarpeeseen vastaavat kaikki koulun opettajat ja muu henkilökunta mukaan lukien Opiskeluhooltohenkilöstö. Keskeisessä roolissa ovat luokanvalvojat, erityisopettajat, koulutsemppari ja opinto-ohjaaja.

b) Opiskeluhoollon tarve yksilökohtaisessa tuessa

Yksilökohtaisessa opiskeluhoollon tarvitsemme koulupsykologin henkilökohtaista tukea oppilaille ja heidän huoltajilleen oppimisen ja hyvinvoinnin edistämiseksi sekä hänen asiantuntijuuttaan oppilaskohtaisissa palavereissa. Koulukuraattorin palveluina tarvitsemme henkilökohtaista tukemista oppilaille ja perheille sekä sosiaalityön asiantuntijuutta oppilaskohtaisissa palavereissa. Kouluterveydenhuollon palveluja tarvitsemme oppilaan koulunkäyntiin sekä yleiseen terveyteen ja hyvinvointiin liittyvissä asioissa. Terveystarkastukset toteutetaan lainsäädännön mukaisesti.

Koulussa on tarvetta yksilökohtaiselle tuelle ja ohjaukselle. Tähän tarpeeseen vastaavat kaikki koulun opettajat ja muu henkilökunta mukaan lukien opiskeluhooltohenkilöstö. Keskeisessä roolissa ovat luokanvalvojat, erityisopettajat, koulutsemppari ja opinto-ohjaaja. Opetussuunnitelman ohjaussuunnitelma on päivitetty vuonna 2021.

c) Opiskeluhoollon tarve koulun ulkopuolisten tahojen kanssa tehtävässä yhteistyössä

Oppilaiden asioissa tehdään tarvittaessa verkostoyhteistyötä OYS:n, lasten- ja nuorten psykiatrisen työryhmän, kasvatus- ja perheneuvonnan, sosiaalityön, erityiskoulujen, Oulun kaupungin sivistys- ja kulttuuripalveluiden sekä muiden toimijoiden kanssa. Yhteistyössä oppilaan, huoltajien ja koulun opiskeluhooltoryhmän kanssa sovitaan tarvittavista yhteistyötahoista ja -muodoista.

d) Opiskeluhooltopalveluiden tarve henkilötövuosina

Kouluterveydenhoitaja 0,65 htv

Koululääkäri 0,13 htv

Koulukuraattori 0,42 htv

Koulupsykologi 0,36 htv

2. KÄYTETTÄVISSÄ OLEVAT OPISKELUHOOLTOPALVELUT

2A. Yhteinen osa

Oulun normaalikoulun käytettävissä olevat opiskeluhooltopalvelut tuottaa hyvinvointialue Pohde. Pohteen kanssa tehdään jatkuvaa yhteistyötä opiskeluhooltopalveluiden tarpeeseen vastaamiseksi ja toiminnan kehittämiseksi.

Varsinaisten opiskeluhoitopalveluiden lisäksi koulu tekee aktiivista yhteistyötä muiden tahojen kanssa, jotka voivat vaikuttaa oppilaiden ja koulu yhteisön hyvinvointiin. Tällaisia tahoja ovat esimerkiksi Oulun kaupungin nuoriso- ja koulutoimi, sosiaalipalvelut (lastensuojelu), terveydenhuollon palvelut sekä kolmannen sektorin palveluntuottajat, esimerkiksi Vanhempainliitto.

Koulupoliisi osallistuu ennaltaehkäisevään kasvatustyöhön tarjoamalla liikenne- ja laillisuuskasvatusta ala- ja yläkouluissa. Tarvittaessa koulupoliisilta voi pyytää apua myös koulussa tapahtuneisiin rikoksiin tai koulukiusaamistapausten selvittelyyn, mikäli ne jatkuvat koulun omista toimenpiteistä huolimatta. Koulussa tapahtuneet lievätkin pahoinpitelytilanteet ovat yleisen syytteen alaisia. Koulupoliisia voi konsultoida matalalla kynnyksellä, p. 040 7406 179. Akuuteissa väkivalta-, uhka- tai päihtymistilanteissa voi soittaa numeroon 112.

Lukuvuoden 2023-2024 normaalikoulun yksiköille rekrytoidaan Ankkuri-työntekijä.

2D. Yläkoulu

a) Palveluiden järjestäminen ja sen edellyttämä työn- ja vastuunjako sekä tarvittava yhteistyö

Koulullamme on käytössä Oulun kaupungin tuottamat koulukuraattorin, koulupsykologin ja kouluterveydenhuollon palvelut. Koulun opiskeluhoitoryhmään kuuluvat koulukuraattori, koulupsykologi (ei tiedossa lukuvuoden alussa) ja terveydenhoitaja Anniina Lampela sekä erityisopettajat Pia Karhulahti, Katariina Kuivamäki ja Tea Huttula, opinto-ohjaaja Hanna Juntunen, opettajien edustajana Terhi Ylöniemi, koulutsempari Anna Saikkonen sekä rehtori Pasi Hieta. Toinen opettajien edustaja on Riikka Kiiveri-Raappana ja tehtävään valittava koulupsykologi liittyy ryhmään työnsä aloitettuaan. Opiskeluhoitoryhmässä käsitellään yhteisöllisiä tuen tarpeita monialaisesti. Opettajat voivat konsultoida opiskeluhoitopalveluiden henkilöstöä ja opiskeluhoitoryhmää.

Kouluterveydenhuollosta vastaa terveydenhoitaja **Anniina Lampela**. Vastaanotto tila sijaitsee koulurakennuksessa. Perusasteen terveydenhoitaja on paikalla päivittäin. Terveydenhoitajan tavoittaa ilman ajanvarausta maanantaista torstaihin klo 10.30-11.30. Vanhemmat tavoittavat terveydenhoitajan parhaiten Wilman kautta. Koululääkäri on paikalla kerran viikossa tekemässä terveystarkastuksia. Jos oppilaan terveysasiat vaativat tarkempia tutkimuksia, oppilas ohjataan muiden asiantuntijoiden tutkimuksiin. Näitä yhteistyötahoja ovat mm. fysio-, ravitsemus- ja toimintaterapia, psykiatrisen sairaanhoitaja, silmä- sekä lastenlääkäri, laboratorio, suun terveydenhuolto ja lasten- ja nuorisopsykiatrisen työryhmä sekä kasvatus- ja perheneuvonta. Kouluterveydenhoitajan ja koululääkärin työ on ennaltaehkäisevää terveydenhoitoa. Sairaanhoidolliset arviot ja toimenpiteet hoidetaan hyvinvointikeskuksissa.

Oulun normaalikoulussa on käytettävissä Pohjois-Pohjanmaan hyvinvointialueen tarjoamat **koulupsykologi- ja koulukuraattoripalvelut**. Palveluilla edistetään koulu yhteisön hyvinvointia ja yhteistyötä perheiden kanssa, sekä tuetaan oppilaiden oppimista ja hyvinvointia sekä sosiaalisia ja psyykkisiä valmiuksia. Koulupsykologi ja -kuraattori osallistuvat yhteisölliseen opiskeluhoitotyöhön, opiskeluhoitoryhmään sekä tarvittaessa yksilökohtaiseen monialaiseen asiantuntijaryhmään. Koulupsykologi ja -kuraattori tarjoavat oppilaille ja perheille tukea oppilaan kasvuun ja kehitykseen, koulunkäyntiin sekä elämäntilanteeseen liittyvissä asioissa. Oppilaalla on oikeus päästä halutessaan keskustelemaan koulukuraattorin tai -psykologin kanssa viimeistään seitsemäntenä koulun työpäivänä sen jälkeen, kun oppilas, huoltaja tai esimerkiksi opettaja on sitä pyytänyt. Kiireellisissä tapauksissa mahdollisuus keskusteluun on järjestettävä samana tai seuraavana työpäivänä. Asian kiireellisyyden arvioi koulukuraattori tai -psykologi.

Koulukuraattoriin voi ottaa yhteyttä oppilas, huoltaja, opettaja tai muu yhteistyötaho. Koulukuraattorin asiakkuuteen ohjaututaan pääasiassa omaan kasvuun ja kehitykseen, sosiaalisiin suhteisiin, perheeseen, motivaatioon, käyttäytymiseen, poissaoloihin tai koulunkäyntijärjestelyihin liittyvissä asioissa. Myös nuorten psyykkisen hyvinvoinnin tukeminen on tärkeä osa koulukuraattorin työtä. Koulukuraattorin

työmuotoina ovat yksilölliset tukea antavat keskustelut, toiminnalliset menetelmät yksittäisten oppilaiden ja oppilasryhmien kanssa, sekä perhe- ja verkostoyhteistyö mm. sosiaalityön, perhepalveluiden, nuorisotoimen, lasten- ja nuorten psykiatrisen työryhmän, Oys:n ym. kanssa. Oulun normaalikoulun yläkoulun koulukuraattorina toimii syksyllä 2023 valittava henkilö ja hän on koululla tavattavissa pääsääntöisesti maanantaisin ja torstaisin. Koulukuraattorin tavoittaa ensisijaisesti puhelimitse työnumerosta tai Wilma- viestillä.

Koulupsykologiin voi ottaa yhteyttä oppilas, huoltaja, opettaja tai muu yhteistyötaho. Koulupsykologin asiakkuuteen ohjaututaan pääasiassa omaan kasvuun ja kehitykseen, psyykkiseen hyvinvointiin, perheeseen, käyttäytymiseen tai koulunkäyntijärjestelyihin liittyvissä asioissa. Koulupsykologi tekee lisäksi tarvittaessa huoltajan suostumuksella psykologisia tutkimuksia, joilla voidaan arvioida koululaisen oppimista. Yläkoulun koulupsykologin tehtävä on avoinna haettavaksi elokuussa 2023. Normaalityöntilanteessa koulupsykologi on tavattavissa pääsääntöisesti maanantaisin ja torstaisin, ja hänet tavoittaa ensisijaisesti Wilma-viestillä. Koulupsykologin puuttuessa psykologian arviota vaativat asiat hoidetaan koulukuraattorin kautta Pohteen henkilöstön käsiteltäväksi.

Koulutsemppari Anna Saikkonen toimii pedagogisen ja opiskeluhuollollisen tuen välimaastossa. Hän osallistuu yhteisölliseen työhön, mutta tarjoaa myös oppilaskohtaista tukea koulunkäynnin vaikeuksissa. Koulutsempparin tavoittaa Wilman kautta tai puhelimitse 0503008242.

b) Palvelujen kohdentaminen yksittäisiin oppilaisiin, koulu yhteisöön ja yhteistyöhön liittyviin tehtäviin sekä opiskeluhuollon kehittämiseen ja seurantaan

Linnanmaan yläkoululla on **kouluterveydenhoitaja, Anniina Lampela** (p.044 703 4581). Terveystieteiden hoitajaan voi ottaa yhteyttä oppilas, huoltaja, opettaja tai muu yhteistaho. Kouluterveydenhoitajan työhön kuuluu mm. oppilaiden terveystarkastukset, kasvuun ja kehitykseen liittyvät asiat ja psyykkiseen hyvinvoinnin tukeminen. Terveystieteiden hoitaja tekee yksilötyötä sekä yhteisöllistä työtä. Terveystieteiden hoitajan tavoittaa ilman ajanvarausta ma-to päivystystunnilla klo 10.30–11.30. Vanhemmat tavoittavat terveystieteiden hoitajan parhaiten Wilman kautta. Koululääkäri on paikalla kerran viikossa (torstaisin). Jos oppilaan terveysasiat vaativat tarkempia tutkimuksia, ohjataan oppilas muiden asiantuntijoiden tutkimuksiin.

Koulupsykologin ja koulukuraattorin työ on yhteisöllistä, konsultoivaa ja yksilökohtaista työtä.

Yhteisöllinen työ kohdistuu opiskeluhoitotyön suunnitteluun, toteutukseen ja arviointiin. Yhteisöllisen työn muotoja ovat mm. opettajien konsultaatio, koulun tapahtumat, ryhmä- ja luokkamuotoinen työskentely. Tämän lisäksi koulupsykologi ja koulukuraattori tekevät yksilötyötä oppilaiden ja heidän huoltajiensa ja muun verkoston kanssa.

c) Palveluiden kohdentaminen opiskeluhuollon kehittämiseen ja seurantaan

Opiskeluhoollon kehittämistä ja seurantaan toteutetaan yläkoulun opiskeluhoitoryhmässä läpi lukuvuoden, painotetummin syyslukukauden alussa ja kevätlukukauden lopussa opiskeluhoitoseminaareissa. Koko harjoittelukoululla on opiskeluhoollon ohjausryhmä, johon kuuluvat johtava rehtori, perusopetuksen rehtori, psykologi, kuraattori, terveystieteiden hoitaja, opettaja, erityisopettaja ja opinto-ohjaaja. Ohjausryhmä vastaa opetuksen järjestäjäkohtaisesta opiskeluhoollon yleisestä suunnittelusta, kehittämisestä ja arvioinnista. Vuosittain järjestetään seminaaripäivä ohjausryhmälle ja toimipistekohtaisille opiskeluhoitoryhmille.

Koko harjoittelukoulun opiskeluhoitoryhmät kokoontuvat vuosittain opiskeluhoitoseminaariin. Lisäksi henkilökunnan kokouksissa käydään läpi opiskeluhoollon suunnitelmaa, arvioidaan sen toteutumista ja mahdollisia kehittämiskohteita.

Opiskeluhoitopalveluiden resurssi henkilötövuosina, yläkoulu:

Kouluterveydenhoitaja 0,65 htv

Koululääkäri 0,1 htv

Koulukuraattori 0,4 htv
Koulupsykologi erikseen sovittava

3. YHTEISÖLLINEN OPISKELUHUOLTO

3A. Yhteinen osa

Oulun normaalikoulun opetussuunnitelman luvussa 5.6.1 kuvataan periaatteet ja toimenpiteet poissaolojen ennaltaehkäisyssä, seurannassa ja niihin puuttumisessa. Opetussuunnitelma löytyy osoitteesta <https://nk.oulu.fi/opetussuunnitelmat> .

Turvallisen ja sujuvan koulutyön turvaamiseksi normaalikoulun perusopetuksen yksiköille on laadittu järjestyssäännöt, jotka löytyvät kunkin yksikön internetsivuilta osoitteesta nk.oulu.fi.

Oppilaiden ja koulu yhteisön hyvinvoinnin, terveyden ja turvallisuuden seuraamisen käytänteitä on kuvattu yksikkökohtaisessa osassa. Seurannan keskeisiä tuloksia käsitellään vuosittain syyslukukauden opiskeluhoitoseminaarissa.

3D. Linnanmaan yläkoulu

a) Toimenpiteet koulu yhteisön ja -ympäristön terveyden, hyvinvoinnin ja turvallisuuden edistämiseksi sekä yhteistyö ja käytänteet yhteisön hyvinvoinnin tarkastuksissa

Käytännön toimintamuotoja:

Koululla toimii **KiVa-tiimi**, joka käsittelee kiusaamistapaukset KiVa-toimintamallin mukaan. KiVa-materiaaleja käytetään myös luokanvalvojien pitämällä elämäntaitokasvatus-tunneilla. Oppilaat tekevät KiVa-kyselyn vuosittain. KiVa-tiimiä johtaa vararehtori Terhi Ylöniemi.

Tukioppilastoiminnalla on Oulun normaalikoululla pitkät perinteet. Tukioppilaat ovat 8.-9. luokkalaisia oppilaita, jotka ovat valintaprosessin kautta valittu toimimaan tukioppilaina. Heidät koulutetaan toimimaan nuorempien oppilaiden kanssa ja heidän tukena. Tukioppilaille järjestetään koulutus. Tukioppilaita ohjaavat Hellevi Kupila ja Riikka Kiiveri-Raappana.

Keskeisimpiä tukioppilaiden toimintoja ovat uusien 7. luokan oppilaiden ryhmäytymisen tukeminen ja luotettavana keskustelukumppanina toimiminen koulun arjessa. Tukioppilastoiminnan tavoitteena on edistää hyviä toverisuhteita, kouluviihtyvyyttä, yhteisvastuuta sekä turvallista ja kannustavaa ilmapiiriä koulussa. Tukioppilas on tavallinen, vapaaehtoinen oppilas, joka haluaa toimia koulu yhteisön hyväksi ja auttaa muita oppilaita.

Kevätlukukaudella toteutetaan OPH:n Koulun **Hyvinvointiprofiili –kysely** tai siihen perustuva sovellettu hyvinvointikysely. Tuloksia tarkastellaan luokanvalvojien ja opiskeluhoitoryhmän toimesta, ja niistä esitetään tiivistelmä opettajainkokoukselle.

Seitsemäs- ja kahdeksaluokkalaisille järjestetään syyslukukauden aikana **ryhmäyttämispäivät**. 7. luokalla keskitytään tutustumiseen ja ryhmähengen luomiseen. 8. luokille on varattu aikaa ryhmäytymiseen ensimmäisenä koulupäivänä. 8. luokat vastaavat myös joulujuhlan järjestelyistä.

Koululla toteutetaan **kouluterveyskysely** parittomina vuosina. Kyselyn tuloksia käytetään kouluhyvinvoinnin arvioimiseen. Tulokset käsitellään opiskeluhoitoryhmässä ja niiden tiivistelmä käsitellään opettajainkokouksessa.

Jaksojen vaihtuessa vietetään jaksonvaihtopäiviä ja toukokuussa **Norssinpäivä**, joiden ohjelma poikkeaa muusta koulutyöstä. Päivien aikana käsitellään hyvinvointiin liittyviä teemoja. Oppilaat ovat mukana päivien suunnittelussa ja toteutuksessa.

Turvallisuutta edistetään pitämällä **kriisi- ja pelastautumissuunnitelmat** ajan tasalla ja järjestämällä koulutusta ja harjoituksia tarpeen mukaan. Opettajainhuoneen pöydälle on koottu lukuvuoden alussa turvallisuutta koskevat suunnitelmat yhteen lehtiöön ja sijaisille on laadittu oma tiivistetty turvallisuusohje. Kahdeksaluokkalaisille järjestetään alkusammutuskoulutus syyslukukauden aikana.

Turvallisuusvastaavaksi on nimetty Janne Marjamaa.

Luokkatiimit eli kaikki yhtä luokkaa opettavat opettajat kokoontuvat jaksonvaihtopäivinä palaveriin, joissa opettajat voivat keskenään sopia esim. työrauhaan liittyvistä käytänteistä. Luokkatiimeille on nimetty kokousajat elokuussa. Opiskeluhooltohenkilöstö voi osallistua tarpeen mukaan luokkatiimikokouksiin.

Kiusaamisasioihin kiinnitetään jatkuvaa huomiota ja tehdään yhteistyötä luokanvalvojien, huoltajien ja tarvittaessa esimerkiksi koulupoliisin kanssa. Luokanvalvojien käyttöön on valmistettu turvallisuus-, tunne- ja vuorovaikutustaitomateriaalia, joka on otettu käyttöön lukuvuoden 22-23 aikana. Turvallisuusasioita käsitellään TESO-päivänä opettajien kanssa.

b) Koulukohtaisen opiskeluhoitoryhmän kokoonpano, tehtävät ja toimintatavat sekä aikataulus

Koulumme opiskeluhoitoryhmän (OHR) kokoonpano:

Yläkoulun opiskeluhoitoryhmä vastaa yläkoulun yhteisöllisestä opiskeluhoollon suunnittelusta, kehittämisestä ja arvioinnista. Ryhmään kuuluvat yläkoulun rehtori/apulaisrehtori, opinto-ohjaaja, erityisopettajat, terveydenhoitaja, koulupsykologi ja koulukuraattori, yläkoulun vararehtori ja opettajien edustaja. Opiskeluhoitoryhmä voi tarvittaessa kuulla koulun ulkopuolisia asiantuntijoita. Lukuvuonna 2023-2024 opiskeluhoitoryhmässä asiantuntijajäsenenä on koulutsemppari ja rekrytoitava Ankkuri-työntekijä. Ryhmää johtaa yläkoulun rehtori. Opiskeluhoitoryhmän tehtäviä ovat yhteisöllisen opiskeluhoollon suunnittelu, konsultointi oppilasasioissa ja tukitoimien toteutumisen seuranta.

Opiskeluhoitoryhmän tehtäviä ovat mm:

- 1) Hyvinvointiin, terveyteen ja turvallisuuteen liittyvien asiakokonaisuuksien hallinta
 - Opiskeluhoollon suunnitelman laadinta, opiskeluhoollon järjestämiseen liittyvä työn- ja vastuunjako, aikataulus ja toiminnan arviointi
 - koulukohtaisen toimintamallien kehittäminen ja niiden toteuttamisen seuranta ja arviointi
 - huoltajien, oppilaiden sekä opetus- ja opiskeluhooltohenkilöstön osallisuudesta huolehtiminen
 - terveyteen ja hyvinvointiin liittyviin kyselyihin, kuten kouluterveyskyselyihin, hyvinvointiprofiileihin ja muihin selontekoihin perehtyminen ja tarvittavien toimien suunnittelu kyselyiden pohjalta
- 2) Yhteisöllisen opiskeluhoollon tuen käytännön toteuttaminen
 - Opiskeluhoollon suunnitelman käytännön toteutuksen koordinointi koululla
 - oppilaiden kanssa tehtävä yhteistyö ja kuuleminen esimerkiksi oppilaskunnan kautta
 - huoltajien kanssa tehtävä yhteistyö
 - luokkaa tai oppilasryhmää koskeva opiskeluhoollon konsultaatio, kuten ilmapiiriin, kaverisuhteisiin, kiusaamiseen tai ryhmäytymiseen liittyvät asiat
 - toimintamallien suunnittelu koulussa ilmeneviin pulmatilanteisiin
 - terveyteen ja turvallisuuteen liittyvien teemapäivien suunnitteluun osallistuminen
 - koulun opiskeluhoollon suunnitelmien yhteensovittaminen kaupungin muiden terveyteen ja hyvinvointiin liittyvien suunnitelmien kanssa
- 3) Konsultatiivinen työ yksilökohtaisessa opiskeluhoollotyössä
 - konsultaation tarjoaminen oppilaan asioissa opetus- ja ohjaajahenkilöstölle

- 4) Tiedottaminen koulun sisällä, kodin ja koulun välillä sekä koulun eri yhteistyötahojen kesken
- toimintamallien ja ohjeistusten päivittäminen ja tarvittavan informaation välitys
 - vanhempainiltojen sekä kodin ja koulun yhteistyön suunnittelu

Opiskeluhooltoon liittyvien asioiden lisäksi kouluissa joudutaan käsittelemään myös muita asioita, kuten esimerkiksi kurinpidollisia ja pedagogiseen tukeen liittyviä asioita erilaisissa ryhmissä. Jos nämä asiat eivät ole opiskeluhoollollisia, niitä käsitellään ensisijaisesti muussa kuin opiskeluhooltoryhmässä. Tarvittaessa opiskeluhooltoryhmän jäsenet kokoontuvat pienemmissä kokoonpanoissa suunnittelemaan opiskeluhoollon osakokonaisuuksia.

c) Yhteistyö oppilaan ohjauksessa, koulutuksen siirtymävaiheissa ja jatko-opintojen suunnittelussa

6. luokalta - 7.luokalle -nivelvaiheessa on useita eri toimintamuotoja, mm. yläkoululla järjestettävä kuutosilta-seiskalle -ilta ja oppilaiden vierailut yläkoululle. Keväällä järjestetään tuleville seitsemäsluokkalaisille tutustumispäivä, jossa tukioppilaat ovat mukana. Keväällä siirretään pedagogista tietoa luokkajaon pohjaksi. Tarvittaessa järjestetään oppilaskohtaisia tiedonsiirtopalavereja, jossa ovat mukana huoltajat, oppilas, opettaja sekä opiskeluhuollon ammattihenkilöitä. Tehostetun ja erityisen tuen oppilaille tehdään 7. luokan alkaessa pedagoginen tiedonsiirto oppilasta opettaville opettajille.

Yhteistyötä jatko-opintoihin siirtyessä koordinoi opinto-ohjaaja. Yhdeksännen luokan oppilaiden vanhemmille järjestetään yhteishakuvanhempainilta ennen yhteishakua.

d) Koulukohtaiset toimintamallit seuraavista:

Poissaolojen seuraaminen (nähtävillä nk.oulu.fi/linnanmaa7-9)

Luokanvalvojat seuraavat säännöllisesti oppilaidensa poissaoloja. Oppilaan huoltajat antavat Wilmaan selvityksen poissaolosta mahdollisimman pian. Tarvittaessa luokanvalvoja ottaa yhteyden huoltajaan tai opiskeluhooltohenkilöstöön.

Poissaolojen aiheuttamissa toimenpiteissä noudatetaan seuraavaa ohjeistusta:

- 1. selvittämätön poissaolo:** luokanvalvoja vaatii selvityksen, tiedottaa aineenopettaj(i)a korvaavista tehtävistä. Opettaja(t) hoitaa korvaavuudet.
 - a. Selvitys ensisijaisesti Wilman kautta. Jos selvitystä ei saa Wilman kautta, luokanvalvoja soittaa kotiin.
- 2. Kaksi kokonaista päivää tai kuusi irtotuntia kuukauden aikana selvittämättömiä/luvattomia poissaoloja:** luokanvalvoja konsultoi opiskeluhoultoryhmän jäsentä ja kutsuu vanhempainpalaverin koolle
 - a. Tarve tarkistetaan kuukauden välein
 - b. Konsultointi nimettömänä tai huoltajan luvalla nimellä
 - c. Jos esille nousee opiskeluhoollollisia tarpeita, luokanvalvoja ottaa yhteyttä tarpeen mukaan koulupsykologiin/kuraattoriin/terveydenhoitajaan ja perustetaan opiskeluhoollollinen asiantuntijaryhmä
 - d. Tukitoimet kirjataan Wilman tuki-välilehdelle
- 3. Sairauspoissaoloja 2 viikkoa jakson aikana:** Luokanvalvoja konsultoi terveydenhoitajaa ja he yhdessä harkitsevat, tarvitaanko asiantuntijaryhmää suunnittelemaan koulunkäyntiin liittyvien asioiden hoitamista
 - a. Jos asiantuntijaryhmä perustetaan, otetaan yhteys huoltajiin ja suunnitellaan yhdessä, miten koulunkäynti hoidetaan. Tarvittaessa laaditaan oppimissuunnitelma.
 - b. Ellei asiantuntijaryhmälle ole tarvetta, luokanvalvoja tiedottaa aineenopettajia, jotka huolehtivat tarvittavista tehtävistä.
- 4. Jos poissaolot jatkuvat, monialaisessa asiantuntijaryhmässä arvioidaan lastensuojelun tarvetta yhteistyössä huoltajien kanssa.** Tämä arvio tehdään viimeistään silloin, kun selvittämättömiä/luvattomia/sairaudesta johtuvia **poissaolotunteja on 50 lukukaudessa.**
- 5. Jos asiantuntijaryhmä arvioi, että oppivelvollisuuden suorittaminen vaarantuu,** tehdään lastensuojeluilmoitus.

Lastensuojeluilmoituksen tekee se, kenellä huoli on ensimmäisenä herännyt. Kun kyse on poissaoloista, ilmoituksen tekee yleensä luokanvalvoja. Viranomaisvelvollisuutta ei voi siirtää esimerkiksi asiantuntijaryhmälle tai toiselle henkilölle.

Tupakkatuotteiden, alkoholin ja muiden päihteiden käytön ehkäiseminen ja käyttöön puuttuminen

Tupakan ja päihteiden käyttö on kielletty koulun järjestyssäännöissä. Päihteiden vastainen toimintamalli on opetussuunnitelman liitteenä (http://nk.oulu.fi/ops/ONK_perusopetuksen_ops_2016.pdf)

Tapaturmien ehkäiseminen, ensiavun järjestäminen ja hoitoonohjaus

Tapaturmien ehkäisyssä olennaista on riskitekijöiden jatkuva arviointi ja niihin puuttuminen. Koulun toimintaa suunnitellaan ja toteutetaan turvallisuuskulma vahvasti huomioiden. Tätä tukevat koulun järjestyssäännöt ja turvallisuussuunnitelmat kuten kriisisuunnitelma. Tapaturmatilanteissa ensiavun antaa paikalle tullut aikuinen ja ohjaa oppilaan tarvittaessa kouluterveydenhoitajalle. Mikäli terveydenhoitaja ei ole paikalla, niin koulun aikuinen on yhteydessä oppilaan huoltajaan terveyskeskuksessa käyttämiseksi. Vakavammissa tapaturmissa koulun aikuinen soittaa ambulanssin (p.112). Tapaturman nähnyt aikuinen tekee koulusihteerin kanssa tapaturmailmoituksen vakuutusyhtiöön.

Koulukuljetusten odotusaikoja ja turvallisuutta koskevat ohjeet

Normaalikoulun yläkoulussa ei ole kuljetusta tarvitsevia oppilaita. Tapaturma- tai muissa kuljetusta vaativissa poikkeustilanteissa kuljetukset varataan koulun kansliasta ja niistä sovitaan erikseen rehtorin kanssa. Varaukset hoitaa koulusihteerin.

Koulun järjestyssäännöt

Koulun järjestyssäännöt löytyvät koulun opetussuunnitelmasta ja oppilaan oppaasta. Järjestyssäännöt käydään läpi oppilaiden kanssa vuosittain koulun alkaessa. Järjestyssäännöt on päivitetty vuonna 2023.

Suunnitelma oppilaiden suojaamiseksi väkivallalta, kiusaamiselta, häirinnältä ja syrjinnältä

Suunnitelma oppilaiden suojaamiseksi väkivallalta, kiusaamiselta, häirinnältä ja syrjinnältä on opetussuunnitelman liitteenä osoitteessa nk.oulu.fi/opetussuunnitelmat.

Koulussamme toteutetaan **KiVa-koulua** (kiusaamisen vastainen koulu) ja sen käytäntöjä. KiVa-kouluaineistoa käydään läpi elämäntaitokasvatuksen tunneilla ja muuten tarpeen mukaan. Kiusaamistapaukset käsittelee KiVa-tiimi. Luokanvalvojat voivat osallistua KiVa-käsittelyihin. Keväisin oppilaat vastaavat sähköiseen KiVa-kyselyyn ja niiden tuloksia käydään läpi seuraavana syksynä OHR:ssä sekä henkilökunnan, huoltajien ja oppilaiden kanssa mieltien samalla kehittämistoimenpiteitä.

Toiminta äkillisissä kriiseissä sekä uhka- ja vaaratilanteissa

Toiminta uhka- ja vaaratilanteissa on kuvattu koulun pelastus- ja kriisisuunnitelmissa, joka päivitetään aina tarvittaessa, vähintään jokaisen lukuvuoden alussa ja johon kaikilla koulun kiinteistössä toimivalla aikuisella on velvollisuus perehtyä. Toimintaa uhka- ja vaaratilanteissa harjoitellaan sekä henkilökunnan että oppilaiden kanssa. Kriisisuunnitelmassa on ohje toiminnalle poikkeustilanteissa, joka käsittelee esimerkiksi toiminnan onnettomuuksien tai kuolemantapausten kohdalla.

Koulussamme on oma kriisiryhmä sekä perusasteella 7-9 että lukiolla. Ryhmään kuuluvat johtava rehtori, asterehtorit, vararehtorit, erityisopettajat, terveydenhoitaja, koulupsykologi, koulukuraattori ja opinto-ohjaajat. Ryhmää johtaa ja tiedottamisesta vastaa johtava rehtori. Kriisin kohdatessa ensisijainen vetovastuu on sillä rehtorilla, jonka oppilaasta on kyse. Mikäli ensisijainen asterehtori ei ole paikalla, korvaa hänet toinen asterehtori. Tämän jälkeen vararehtorit.

YKSILÖKOHTAINEN OPISKELUHUOLTO

4A. Yhteinen osa

Yksilökohtainen opiskeluhoito on oppilaan hyvinvoinnin tukemista koulunkäynnin tai muun elämän haastavissa tilanteissa. Jokaisella koulun aikuisella on velvollisuus huolehtia oppilaiden hyvinvoinnista ja toimia hyvinvoinnin turvaamiseksi. Toimintatavat huolen herätessä on kuvattu yksikkökohtaisessa osassa.

Monialainen opiskeluhoillon asiantuntijaryhmä perustetaan tarvittaessa huoltajien suostumuksella ja he osallistuvat aktiivisesti työskentelyyn. Ryhmä suunnittelee ja aloittaa tarvittaessa toimenpiteet koulun ulkopuolisen tahon (esim. Tuiran hyvinvointikeskuksen perhesosiaalityö tai lastensuojelu, kasvatus- ja perheneuvonta tai Pohteen lasten- ja nuorisopsykiatrinen työryhmä) kanssa tehtävälle yhteistyölle.

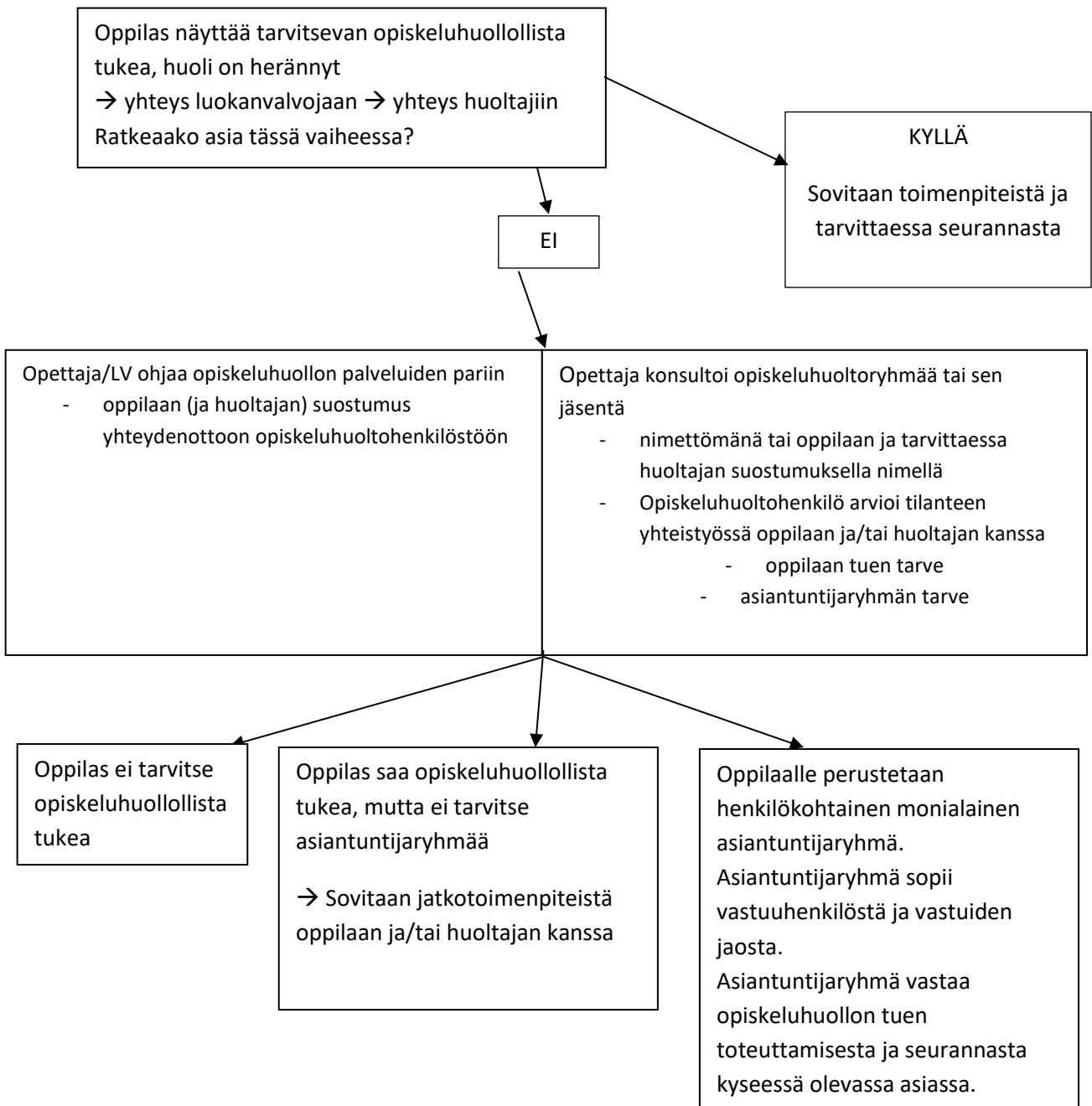
4D. Yläkoulu

a) Yksilökohtaisen tuen toteuttamistavat ja yhteistyömuodot (lapsen ja nuoren kehitys, oppiminen, hyvinvointi)

Seitsemännellä luokalla järjestetään vanhempainvartit ensimmäisen jakson jälkeen. Tapaamisessa arvioidaan koulunkäynnin sujumista ja kartoitetaan mahdollisia tukitarpeita. Kahdeksannella ja yhdeksännellä luokalla keskusteluaikaa tarjotaan huoltajille ja tapaamisista sovitaan heidän kanssaan tarpeen mukaan.

Tarvittaessa opettajat ja ohjaajat voivat konsultoida erityisopettajaa liittyen oppilaan tai luokan koulunkäyntiin ja tarvittaviin tukitoimenpiteisiin. Samoin he voivat myös konsultoida huoltajan ja oppilaan suostumuksella koulukuraattoria, -psykologia tai -terveydenhoitajaa.

Mikäli oppilaan asioihin liittyen syntyy huoli, johon voidaan tarvita opiskeluhuollollista tukea, toimitaan seuraavan kaavion mukaan:



b) Yhteistyö kouluterveydenhuollon laajoissa terveystarkastuksissa

Terveyskysely-kaavakkeet jaetaan oppilaalle ja huoltajalle ennen laajaa terveystarkastusta. Lisäksi oppilas, huoltaja täyttävät oppilaan selviytyminen ja hyvinvointi koulussa -kyselyn. Huoltajalta ja/tai oppilaalta saadun luvan mukaan myös opettaja täyttää oman osuutensa kyselystä.

Laajat terveystarkastukset aloitetaan 7.luokalla terveydenhoitajan osiolla. Tarkastus jatkuu 8.luokalla koululääkärin ja terveydenhoitajan yhteisvastaanotolla, johon liittyy myös luokanvalvojen palaute. Luokan tarkastuksen jälkeen terveydenhoitaja antaa palautteen luokan kokonaistilanteesta yleisesti luokanvalvojalle. Myös rehtorille ja opiskeluhuoltoryhmälle voidaan tiedottaa huolestuttavista yleisistä asioista ja ilmiöistä esim. kiusaaminen.

c) Sairauden vaatiman hoidon, erityisruokavalion tai lääkityksen järjestäminen

Oppilaskohtaiset lääkehoitosuunnitelmat tehdään pitkäaikaissairaille yhteistyössä huoltajien, luokanvalvojan ja koulunkäynninohjaajan kanssa. Tarvittaessa terveydenhoitaja voi osallistua suunnitelman tekemiseen. Lääkehoitosuunnitelmat säilytetään kanslian holvissa. Lääkehoitosuunnitelmaan kirjattu vastuuhenkilö tiedottaa suunnitelmasta terveydenhoitajaa, muita opettajia ja koulun henkilöstöä. Terveydenhoitaja hoitaa paikalla ollessaan äkilliset sairausasiat. Päivystysaika on ma-to klo 10.30-11.30. Jos terveydenhoitaja ei ole henkilökohtaisesti paikalla, tulee äkillisissä sairaustapauksissa ottaa yhteyttä omaan terveysasemaan tai soittaa 112. Kiireettömissä asioissa sairauden hoito ja tutkimus kuuluvat hyvinvointikeskuksiin. Sairauden hoito ja tutkimus kuuluvat terveysasemille. Tarttuvissa taudeissa jokainen koulun aikuinen voi päästää oppilaan kotiin ja ilmoittaa asiasta oppilaan huoltajille Wilmaan merkitsemällä tai hätätilanteissa puhelimitse. Vakavissa tapaturma-asioissa terveydenhoitajan läsnä ollessa oppilas hoidetaan ensin kouluterveydenhuollossa. Ensiavun antaa tilanteessa ensimmäisenä paikalle tullut koulun henkilökunnan toimija ja ohjaa oppilaan tarvittaessa terveydenhoitajan luokse sekä on yhteydessä oppilaan huoltajaan.

Vanhemmat ilmoittavat oppilaan erityisruokavaliosta koulun keittiöön (liisa.parkkinen@compass-group.fi puh. 020 729 6169, 040-661 9606) ja luokanvalvojalle. Lääkehoitoon ja erityisruokavaliointiin liittyvistä asioista tiedotetaan oppilaiden huoltajia seitsemännen luokan vanhempainilloissa.

d) Yhteistyö tehostetun ja erityisen tuen ja sairaalaopetuksen yhteydessä

Kolmiportaisen tuen (yleinen, tehostettu ja erityinen tuki) käytännöt määritellään opetussuunnitelmassa. Mikäli yleinen tuki ei riitä, koulunkäynnin tueksi suunnitellaan eri tukitoimia. Tarvittaessa oppilaalla on oikeus tehostettuun ja erityiseen tukeen. Tällöin moniammatillisessa asiantuntijaryhmässä yhdessä oppilaan ja huoltajien kanssa mietitään tarvittavat tukimuodot ja mahdolliset muut selvitykset sekä käsitellään asiaan liittyvät pedagogiset asiakirjat (pedagoginen arvio, pedagoginen selvitys). Tarvittaessa asiasta voidaan myös konsultoida keskisen alueen erityisopetuksen palvelupäällikköä (alueellisen tuen palveluvastaava Linda Lahti) ja aluepäällikköä (Leena Sankilampi) sekä muita yhteistyötahoja (esim. sairaalakoulu, lastensuojelu). Sairaalakoulussa opiskeleville normaalikoulun oppilaille nimetään vastuuhenkilö, joka hoitaa yhteydenpitoa ja oppilaan asioita koulujen välillä.

Pedagoginen tuki dokumentoidaan Wilmaan. Tehostetun tuen oppimissuunnitelmat/HOJKS:t käsitellään palaverissa huoltajien ja oppilaan kanssa. Näissä palaverissa keskustellaan oppilaan edistymisestä ja mahdollisista tuen tarpeista.

e) Opiskeluhoillon tuki kurinpitorangeistuksen tai opetukseen osallistumisen epäämisen yhteydessä

Jos rehtori evää oikeuden osallistua opetukseen loppupäivän ja/tai seuraavan koulupäivän aikana, hän ilmoittaa siitä huoltajalle ja sopii miten ja minne oppilas lähetetään. Vastuu oppilaasta siirtyy tällöin huoltajille. Kirjallisen varoituksen saaneet oppilaan asiassa rehtori tarvittaessa ohjaa oppilaan opiskeluhoillon tuen piiriin. Määräaikaisessa erottamisessa noudatetaan perusopetuslain säännöksiä tukitoimista. (Perusopetuslaki § 36, 36a ja 36h)

f) Yksilökohtaisen asiantuntijaryhmän kokoaminen ja suostumuksen hankkiminen sekä ryhmän yhtenäisistä menettelytavoista sopiminen

Yksilökohtainen asiantuntijaryhmä kootaan yksittäisen oppilaan tai oppilasryhmän tuen tarpeen selvittämiseksi ja opiskeluhoollon palvelujen järjestämiseksi yhteistyössä huoltajien ja/tai oppilaan kanssa. Ryhmän kokoaa se opetushenkilöstön tai opiskeluhoollon palveluiden edustaja, jolle asia työtehtävien perusteella kuuluu. Ryhmän kokoonpano perustuu tapauskohtaiseen harkintaan ja käsiteltävään asiaan. Ryhmään nimeäminen edellyttää aina oppilaan tai huoltajan suostumusta. Oppilaan osallisuus, omat toivomukset ja mielipiteet häntä koskevista toimenpiteistä ja ratkaisuissa otetaan huomioon hänen ikänsä, kehitystasonsa ja muiden henkilökohtaisten edellytystensä mukaisesti. Mikäli neuvotteluun osallistuu opiskeluhoollon toimijoiden lisäksi koulun ulkopuolisia toimijoita tai oppilaan läheisiä, huoltajilta pyydetään kirjallinen suostumus. Ryhmä nimeää keskuudestaan vastuuhenkilön.

Asiantuntijaryhmän tapaamisista laaditaan opiskeluhoollon kertomus (erilliselle lomakkeelle), ryhmän vastuuhenkilö kirjaa yksilökohtaisen opiskeluhoollon järjestämiseksi ja toteuttamiseksi olennaiset ja tarpeelliset asiat opiskeluhoollon kertomukseen. Kirjauksia voivat tehdä myös muut asiantuntijaryhmän jäsenet. Yksilökohtainen opiskeluhoollon kertomus laaditaan jatkuvaan muotoon, joka etenee aikajärjestyksessä. Opiskeluhoollon kertomukset säilytetään kanslian kassakaapissa.

g) Yhteistyö koulun ulkopuolisten palvelujen ja yhteistyökumppaneiden kanssa

Koulun yhteistyökumppaneita ovat eri opiskeluhoollolliset asiantuntijatahot, kuten sosiaaliviranomaiset ja erilaiset terapiapalvelut. Yhteistyömuotoja ovat mm. konsultaatiot tai oppilasasioihin liittyvät palaverit.

NUORTEN OULUN CHAT: Chatissa voi jutella nimettömästi kahden kesken valitsemasi ammattilaisen kanssa. Chat on avoinna maanantaista torstaihin klo 18-20. Chattiin pääsee [Nuorten Oulu -sivustolla](#).

OULUN KAUPUNGIN YHTEISÖVAIKUTTAVUUSMALLI

Kun työntekijä saa tietoonsa perheen muuttuneen elämäntilanteen, jolla voi olla vaikutusta lapsen tai nuoren pärjävyyteen tai työntekijällä herää huoli lapsesta, nuoresta tai perheestä, työntekijä ottaa havaintonsa puheeksi huoltajien kanssa ja selvittää alustavasti, mistä on kyse ja miten asiassa olisi tarpeen edetä:

1. Kaikissa kehitysympäristöissä ja palveluissa huoltajan kanssa selvitetään, miten lapsen arki näyttäytyy ja onko perheellä tukea riittävästi. Tarvittaessa perheen kanssa voidaan käydä Lapset puheeksi -keskustelu ja sopia tarvittavasta neuvonpidosta. Koulussa opiskeluhoollon tukitoimet ovat tavanomaisempia lähituen muotoja ja usein riittäviä. Olennaista on, että asioista keskustellaan ja jatkotoimia valmistellaan yhdessä huoltajien kanssa ennen eri palveluihin yhteydenottamista.
2. Mikäli yhteisessä keskustelussa käy ilmi, että asian selvittämiseksi ja perheen tueksi tarvitaan sosiaali- ja/tai terveydenhuollon palveluja, työntekijä on yhteydessä huoltajan luvalla yhden puhelun numeroon, *Tuiran Luuriin*. Puhelimeen vastataan arkisin klo 9.00-11.30. Jos puhelimeen ei juuri pystytä vastaamaan, puhelimen työntekijä soittaa takaisin seuraavan arkipäivän aikana. Tuiran Luuriin vastaa perhesosiaalityön ammattilainen, joka kirjaa yhteydenoton sosiaalihuollon tuen tarpeen arvioimiseksi. Palveluiden työntekijät aloittavat tarvittaessa yhdessä perheen ja verkoston kanssa palvelutarpeen arvioinnin, joka alkaa yhdessä sovitulla neuvonpidolla.
3. Puhelimeen vastannut työntekijä kokoaa tarpeenmukaisen verkostotapaamisen seuraavalle tai sitä seuraavalle tiistaille klo 13-16. Soittajan on hyvä etukäteen keskustella huoltajan kanssa siitä, millaisia tuen tarpeita perheellä on sekä keitä työntekijöitä yhteiseen verkostoon olisi hyvä osallistua.
4. Työntekijä voi soittaa Tuiran Luuriin myös konsultoidakseen ja kysyäkseen neuvoa, kuinka toimia huolen ilmetessä tai työntekijän kokiessa, että olemassa oleva tuki ei ole riittävä.
5. Kiireelliset asiat hoidetaan edelleen Oulun kaupungin sosiaali- ja kriisipäivystyksen kautta p. 044–703 6235.

LASTENSUOJELU

Lastensuojelupalvelut tarjoavat sekä ehkäisevää lastensuojelua että lapsi- ja perhekohtaista lastensuojelua, johon kuuluu lastensuojelutarpeen selvitys, asiakassuunnitelma, avohuollon tukitoimet, suunnitelmallinen avohuollon työskentely, lapsen kiireellinen sijoitus ja huostaanotto sekä niihin liittyvä sijais- ja jälkihuolto. Lastensuojelun tarvetta arvioitaessa ja lastensuojelua toteutettaessa on ensisijaisesti otettava huomioon lapsen etu. Lapsen etua arvioitaessa on kiinnitettävä huomiota siihen, miten eri toimenpidevaihtoehdot ja ratkaisut turvaavat lapselle: tasapainoisen kehityksen ja hyvinvoinnin sekä läheiset ja jatkuvat ihmissuhteet mahdollisuuden saada ymmärtämystä ja hellyyttä sekä iän ja kehitystason mukaisen valvonnan ja huolenpidon taipumuksia ja toivomuksia vastaavan koulutuksen turvallisen kasvuympäristön ja fyysisen sekä henkisen koskemattomuuden, itsenäistymisen ja kasvamisen vastuullisuuteen mahdollisuuden osallistumiseen ja vaikuttamiseen omissa asioissaan kielellisen, kulttuurisen ja uskonnollisen taustan huomioimisen.

Lastensuojeluilmoituksen tekeminen:

Lastensuojelulain 25§:n mukaisesti jokaisella opetustoimen palveluksessa olevalla henkilöllä on velvollisuus tehdä lastensuojeluilmoitus, mikäli hän havaitsee tai saa tietoonsa, että lapsen lastensuojelun tarve on syytä selvittää. Tällainen tilanne voi olla esimerkiksi silloin, kun epäillään lapsen pahoinpitelyä tai jos hänen hoidossaan ja huolenpidossaan havaitaan sellaisia puutteita tai osaamattomuutta, jotka vaarantavat lapsen hyvinvointia. Lastensuojeluilmoituksen tekemiseen on velvollisuus sillä henkilöllä, jolla huoli lapsesta ensimmäisenä herää. Ennen lastensuojeluilmoituksen tekemistä on suositeltavaa, että asiasta on keskusteltu huoltajien kanssa. Kynnys ilmoituksen tekemiseen ei saisi olla liian korkea. Jo huoli lapsen tilanteesta riittää syyksi. Salassapitosäännökset eivät estä ilmoituksen tekemistä. Jos on epävarma siitä, tulisiko tietyissä tilanteissa tehdä lastensuojeluilmoitus, voi kunnan lastensuojeluviranomaiselta kysyä neuvoa ilmaisematta lapsen henkilöllisyyttä.

Ilmoituksen voi tehdä internetissä osoitteessa: <https://pohde.fi/palvelut/lastensuojelu/?area=oulu>

Sosiaalipäivystys palvelee koko uuden Oulun alueen kiireellisissä ja uusissa lastensuojeluasioissa puh. 044 703 6235. Ellei sosiaalipäivystykseen saada yhteyttä, yhteys hätäkeskukseen puh. 112.

Tee lastensuojeluilmoitus, jos epäilet tai olet huolissasi seuraavista asioista:

- lapsen pahoinpitely tai seksuaalinen hyväksikäyttö, niiden epäily tai uhka
- lapsen tarpeiden laiminlyönti tai lapsen heitteillejättö
- puutteet tai osaamattomuus lapsen hoidossa ja huolenpidossa - jatkuva koulunkäynnin laiminlyöminen
- lapsen päihteiden käyttö, mielenterveysongelmat, rikoksilla oireilu, itsetuhoisuus
- lapsen ikätasoon nähden suhteeton vastuu perheen arjesta
- lapsesta huolehtivan aikuisen jaksamattomuus, päihde- ja mielenterveysongelmat tai oman hoidon laiminlyönti
- lapsen ja vanhemman väliset vakavat vuorovaikutusongelmat
- lapsen huoltajaa ei tavoiteta (ei vastaa puheluihin, viesteihin, kirjeisiin)

Huom! Kaikilla ilmoitusvelvollisilla on velvollisuus ilmoittaa lapseen kohdistuvasta seksuaali- ja väkivaltarikosepäilystä suoraan poliisille ja tehdä sen lisäksi lastensuojeluilmoitus.

KOULUPOLIISI

Poliisilaitos osallistuu ennaltaehkäisevään kasvatustyöhön tarjoamalla liikenne- ja laillisuuskasvatusta ala- ja yläkouluissa. Toimintaa koordinoi, suunnittelee ja toteuttaa Oulussa koulupoliisin tehtävään nimetty henkilö. Koulupoliisi tekee pääasiassa koulutus- ja valistustyötä kouluissa ja oppilaitoksissa. Tarvittaessa koulupoliisilta voi pyytää apua myös koulussa tapahtuneisiin rikoksiin tai koulukiusaamistapausten selvittelyyn, mikäli ne jatkuvat koulun omista toimenpiteistä huolimatta. Koulussa tapahtuneet lievätkin pahoinpitelytilanteet ovat yleisen syytteen alaisia. Koulupoliisia voi konsultoida matalalla kynnyksellä: merja.rasinkangas@poliisi.fi. Puhelinnumero 040 7406 179. Akuuteissa väkivalta/uhka/päihtymistilanteissa voi soittaa numeroon 112.

KASVATUS- JA PERHENEUVONTA auttaa alle 18-vuotiaiden lasten perheitä kun:

- vanhemmat ovat huolissaan lapsen kehityksestä, käyttäytymisestä, sosiaalisesta selviytymisestä tai tunne-elämästä
- perhe toivoo tukea vanhemmuuteen, perheenjäsenten väliseen vuorovaikutukseen tai ristiriitatilanteisiin

Kasvatus- ja perheneuvonnan ajanvaraus maanantaisin, keskiviikkoisin ja perjantaisin kello 9-11 ja tiistaisin ja torstaisin kello 13-15. Muina aikoina voit jättää yhteydenoton Pyydä apua -napin kautta. Puhelinnumero on 040 650 6014.

<https://easiointi.ouka.fi/sosiaali-ja-perhepalvelut/pyyda-apua/>

5 YHTEISTYÖ OPPILAIDEN JA HEIDÄN HUOLTAJIENSA KANSSA

5D. Yläkoulu

a) Toimintatavat osallisuuden edistämiseksi ja yhteistyön järjestämiseksi opiskeluhoillon suunnittelussa, toteuttamisessa ja arvioinnissa

Koulun oppilaat osallistuvat koulun toiminnan kehittämiseen kaikille oppilaille suunnattujen kyselyiden (kouluterveyskysely, päihdekysely, Hyvinvointiprofiili ja KiVa-kysely) kautta sekä lisäksi oppilaskunnan hallituksen toimesta. Oppilaskunta valitsee oppilasedustajan koulun johtokuntaan. Oppilaskunta tekee yhteistyötä alakoulujen ja lukion oppilaskuntien kanssa, sekä valtakunnallisesti harjoittelukoulujen oppilaskuntien kanssa. Oppilaskunta voi käyttää puheenvuoroja opettajainkokouksissa ja muissa tilaisuuksissa kuten Kodin ja koulun päivän aamukahveilla ja vanhempainilloissa. Kaikki vanhemmat voivat lisäksi tuoda asioita koulun tietoisuuteen arviointi- ja kehityskeskusteluissa sekä milloin tahansa lukuvuoden aikana esimerkiksi Wilman tai puhelimen välityksellä. Vanhemmilla on edustus koulun johtokunnassa.

Jatketaan vanhempaintoimikunnan toimintaa.

b) Toimintaperiaatteista ja -menettelytavoista tiedottaminen

Koulun toimintaperiaatteista ja menettelytavoista tiedotetaan uusille oppilaille toukokuussa tutustumispäivänä ja elo-syyskuussa 7. luokkien vanhempainillassa. Oppilaille jaetaan vuosittain päivitettävä oppilaan opas. Lukuvuoden aikana tiedottaminen Wilman ja Norssiportin kautta sekä tarvittaessa paperisilla tiedotteilla.

6. OPISKELUHUOLTOSUUNNITELMAN TOTEUTUMISEN SEURANTA (Opetuksen järjestäjä seuraa koulukohtaisten opiskeluhooltosuunnitelmien toteutumista)

6A. Yhteinen osa

Suunnitelmien toteutumista seurataan yksikkökohtaisesti opiskeluhoitoryhmissä lukuvuosittain ja koko harjoittelukoulun yhteisissä opiskeluhoitoseminaareissa kaksi kertaa vuodessa. Arvioinnissa hyödynnetään oppilaille, huoltajille ja henkilökunnalle tehtäviä kyselyjä sekä lukuvuoden aikana kertynyttä muuta kokemuksellista tietoa. Turvallisuuden, terveyden ja hyvinvoinnin edistämistä käsitellään vuosittain oppilaskuntien kanssa ja vanhempaintoimikunnissa/yhdistyksissä.

6D. Yläkoulu

a) Koulukohtaisen suunnitelman vastuutaho

Yläkoulun opiskeluhoitoryhmä rehtorin johdolla vastaa koulukohtaisen opiskeluhoitosuunnitelman laadinnasta ja sen päivittämisestä. Suunnitelmaa ja sen toteutumista arvioidaan sekä kehitetään kevätlukukauden lopuksi. Koko harjoittelukoulun osalta opiskeluhoiton toteutumista arvioidaan opiskeluhoitoseminaareissa 1-2 kertaa vuodessa ja opiskeluhoiton ohjausryhmän toimesta.

b) Seurattavat asiat ja tiedonkeruumenetelmä

Suunnitelman painopistealueita ja kehittämiskohteita (ks. yhteisöllinen opiskeluhoito b-kohta) sekä niiden toteutumista seurataan OHR-kokouksissa. Tarkemmat johtopäätökset ja kehittämistoimenpiteet seuraavaa lukuvuotta varten tehdään kevätlukukauden lopulla.

Tiedonkeruumenetelminä käytetään mm. kouluterveyskyselyn, KiVa-koulun, Hyvinvointiprofiilin ja päihdekyselyn tuottamaa tietoa.

Lukuvuoden 2023-2024 tavoitteet:

1. Ankkuri-työntekijän työn suunnittelu ja kehittäminen
2. Välituntitoiminnan ulkoisen avustuksen hakeminen ja yhteistyön kehittäminen nuorisotoimen kanssa
3. Opiskeluhoitohenkilöstön osallistuminen koulun tapahtumiin, esim. Norssinpäivä

c) Seurannan aikataulu ja seurantatietojen käsittelytavat ja hyödyntäminen sekä niistä tiedottaminen opiskeluhoiton kehittämiseksi: Hyvinvoinnin kartoittamiseksi tehtävien kyselyt ja muut tietolähteet käsitellään lukuvuoden aikana. Niistä tehdään keväällä yhteenveto, jota hyödynnetään opiskeluhoitosuunnitelman päivittämisessä seuraavan lukuvuoden aikana.

LIITE: Lääkehoidon suunnitelma

Huoltaja vastaa siitä, että lapsen/nuoren lääkehoidon tarve ja lääkehoidon kannalta kaikki tarvittava tieto on käytettävissä. Huoltaja vastaa myös lapsen/nuoren yksilöllisen lääkkeen toimittamisesta ja tiedon siirtämisestä tarvittaessa toiseen kuntaan tai muulle koulutuksen järjestäjälle. Kaikki lapsen/nuoren lääkehoitoon osallistuvat tahot toimivat yhteistyössä huoltajien kanssa. Suunnitelma päivitetään riittävän usein, vähintään lukuvuosittain ja aina kun lääkehoidossa tapahtuu muutoksia.

Päivähoidossa ja perusopetuksessa annetaan vain lääkärin lapselle/nuorelle määräämiä reseptilääkkeitä. Lääkkeen on aina oltava alkuperäispakkauksessa ja siitä on käytävä ilmi annostus.

LAPSEN/NUOREN LÄÄKEHOIDON SUUNNITELMA

Lapsen/nuoren nimi:	Henkilötunnus:
---------------------	----------------

Huoltajien nimet:	Puhelinnumero, mistä tavoittaa päivän aikana:
-------------------	---

TIEDOT LÄÄKKEESTÄ JA LÄÄKEHOIDOSTA

Lääke 1	Lääkkeen nimi:			
Sairaus, jonka hoitoon lääkettä käytetään	Annostus ja lääkkeenantotapa	Lääke vastaanotettu Pvm ja työntekijän nimikirjaimet	Lääkkeen viimeinen käyttöpäivämäärä	Lääke säilytetään

Lääke 2	Lääkkeen nimi:
---------	----------------

Sairaus, jonka hoitoon lääkettä käytetään	Annostus ja lääkkeenantotapa	Lääke vastaanotettu Päivämäärä ja työntekijän nimikirjaimet	Lääkkeen viimeinen käyttöpäivä määrä	Lääke säilytetään

Lääke 3	Lääkkeen nimi:			
Sairaus, jonka hoitoon lääkettä käytetään	Annostus ja lääkkeenantotapa	Lääke vastaanotettu Päivämäärä ja työntekijän nimikirjaimet	Lääkkeen viimeinen käyttöpäivä määrä	Lääke säilytetään

Lääkehoidosta tiedotetaan seuraaville henkilöille, joista joku toimii lääkkeen antajana:

LÄÄKEHOITON PEREHDYTTÄMINEN

Henkilökunnan perehdyttämisestä lapsen/nuoren lääkehoitoon vastaa:
Hoitavan tahon yhteystiedot:

Menetelmätavat poikkeustilanteissa (esim. retket, leirikoulut, liikuntatunnit; vuoroahoito):

LÄÄKEHOITOON LIITTYVÄT TOIMENPITEET JA SEURANTA

Muut mahdolliset toimenpiteet (esim. verensokerin mittaaminen):

Seurataan seuraavia oireita:

Huoltajiin ollaan yhteydessä seuraavissa tilanteissa:

Terveystenhoitajaan tai lasta/nuorta hoitavaan tahoon ollaan yhteydessä seuraavissa tilanteissa:
Sairasauto kutsutaan seuraavissa tilanteissa:
Lääke tai lääkkeen antamisessa käytetty väline hävitetään:

Tämä lääkehoidon suunnitelma on laadittu yhteistyössä huoltajan kanssa.

Lääkehoitosuunnitelmaa laatimassa olleet henkilöt
____ / ____ 20__

Rehtori nähnyt
____ / ____ 20__

LIITE

Suunnitelma kurinpidollisten keinojen käyttämisestä Oulun normaalikoulun yläkoulussa

Toimintamalli oppilaan ojentamisessa:

24.4.2018

- Kurinpitoprosessi etenee portaittain. Oppilaan ojentamisessa tulee huomioida oppilaiden yhdenvertaisuus ja yleiset oikeusturvaperiaatteet. Lastensuojeluilmoituksen tarvetta arvioidaan erikseen kaikilla portailla.

PORRAS 1 kasvatust keskustelut

- Kasvatust keskustelu on kaksiosainen: ensimmäinen osa on kasvatust keskusteluun määräävän opettajan puhuttelu. Toinen osa on keskustelu vuorolistan määräämän opettajan kanssa.

- kasvatust keskusteluun määräävä opettaja täyttää lomakkeen Wilman kurinpito-kohdassa, jolla tieto menee oppilaan kotiin. Lomakkeessa ilmoitetaan, mihin otetaan yhteyttä, jos huoltajat haluavat osallistua keskusteluun. Kiireisissä tapauksissa ollaan puhelimitse yhteydessä oppilaan kotiin.

- Kasvatust keskustelun toinen osa järjestetään viikoittain samaan aikaan kuin läksyparkki eli torstaisin klo 15.45-16.45. Paikalla on vuorolistan mukaan kaksi tai kolme valvojaa, joista yksi hoitaa läksyparkin, muut kasvatust keskustelut. Kasvatust keskustelun toisesta osasta tehdään paperinen pöytäkirja, jonka paikallaolijat allekirjoittavat. Pöytäkirja toimii dokumenttina rangaistuksesta.

- Jos huoltaja ei ole paikalla, keskustelun lopuksi oppilas soittaa itse huoltajalle ja kertoo keskustelusta ja mitä on sovittu. Ellei huoltajaa tavoiteta puhelimitse, valvoja laittaa sovitut asiat wilma-viestinä huoltajalle.

PORRAS 2 vanhempainpalaveri

Kolmannen kasvatust keskustelun jälkeen luokanvalvoja kutsuu huoltajat ja Opiskeluhoitoryhmän edustajan koululle palaveriin, jossa käydään läpi tilanne ja sovitaan jatkotoimenpiteet. **Myöhästymisistä järjestetään vain yksi kasvatust keskustelu, sen jälkeen rangaistus on jälki-istunto.**

PORRAS 3 jälki-istunto

- Vanhempainpalaverin jälkeen ei määrätä enää kasvatust keskustelua vaan jälki-istunto seuraavalle jälki-istuntopäivälle.

- jälki-istunto on 1-2 kertaa kuukaudessa samaan aikaan läksyparkin kanssa. Jälki-istuntoon nimetään yksi valvoja.

PORRAS 4 rehtorin yhteydenotto

- seuraavasta jälki-istunnosta tai jälki-istuntoon saapumatta jättämisestä rehtori ottaa yhteyttä kotiin.

PORRAS 5 Kirjallinen varoitus.

PORRAS 6 Määräaikainen erottaminen